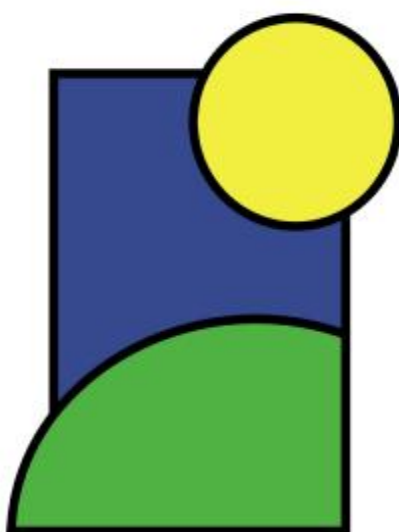


BERUHÁZÁSI TÁMOGATÁSOK ELSZIVÁRGÁSA



**Készítette:
EMVA Kft.
Gödöllő**

Bevezetés

Mindenki számára ismert, de eddig kevésbé számszerűsített tény, hogy a kapott beruházási támogatások nem minden esetben csak a gazdálkodók érdekeit szolgálják. A beruházások megvalósítása során keletkeznek hatékonysági veszteségek, melyek a támogatások elszivárgásához vezetnek, így a támogatások egy része vagy eltűnik, vagy más ágazatokban (akár a költségvetésnél) realizálódik. Támogatás elszivárgásnak nevezzük azt a folyamatot, mikor a támogatásból részesülő kedvezményezettnek a megítélt és átutalt támogatásának csak egy része marad meg az alkupozíciója vagy egyéb külső ok miatt.

A vizsgálat célja, hogy eddig egyedülálló módon egy internetes felmérés útján képet alkothassunk arról, hogy az ÚMVP beruházási támogatásból részesülő kérelmezők, hogy ítélik meg a támogatások elszivárgását, mik a támogatási elszivárgásának lehetséges módjai és súlyai.

A kérdőívvel célunk, hogy rávilágítsunk az elszivárgás lehetséges forrásaira, illetve a jogalkotók és jogalkalmazók számára is információval szolgáljunk arról, hogy egy-egy pontozási szempont, vagy kritérium alkalmazása mekkora hatékonyság veszteséggel jár.

Támogatások elszivárgása

Az agrártámogatásoknak a jövedelmek újraelosztására vonatkozó hatását számos tanulmány vizsgálta az elmúlt évtizedekben (pl. Nerlove-1958, Floyd-1965, Garner-1983, Alston-Hurd-1990, Salhofer-1996, Salhofer-Schmid-2000). Az agrártámogatások hasznosulásáról és a támogatás elszivárgásról Magyarországon Kovács Gábor 2008-as tanulmányában olvashatunk először. Itt megfogalmazásra kerül az a tény, hogy az agrárgazdaságra fordított közpénzek nemcsak a gazdálkodók érdekeit szolgálják, hanem a folyamatban hatékonysági veszteségek, „elszivárgások” keletkeznek. Ezáltal a támogatások jelentős része nem a megcélzott termelőkhöz kerül, hanem a vertikum mezőgazdasági termelést megelőző (alapanyag- előállító, eszközgyártó, földtulajdonos) vagy azt követő (nagy- és kiskereskedelem, feldolgozás, fogyasztás) fázisaiban realizálódik. A nemzetközi szakirodalom az első esetet felfele történő elszivárgásnak, a másodikat lefele történő elszivárgásnak nevezi.

A magyarországi feltételekre vonatkozó támogatás hatékonysági számításokat a 2006. évi SAPS-támogatásra és a fontosabb termeléshez kötött kiegészítő nemzeti támogatásokra (top-up) vonatkozóan végezték el. A SAPS-támogatásra vonatkozóan arra a megállapításra jutottak, hogy a támogatás 62%-a mezőgazdasági üzem jövedelmét gyarapítja. A támogatás földterülethez kötöttsége miatt, valamint a hazai viszonyokra jellemző magas földbérleti arány következtében a támogatás jelentős haszonélvezői a külső földtulajdonosok is. Az ő támogatási részesedésük 31%

(felfele történő elszivárgás). Jelentősebb mértékben még a mezőgazdaságot követő fázisok részesülnek a támogatás hasznában, mely 5%-ra tehető (lefele történő elszivárgás).

A területalapú támogatások jelentős mértékű elszivárgása miatt gondoltuk úgy, hogy a beruházási támogatások elszivárgását is vizsgálni szükséges, melyre a webes kérdőíves felmérés nyújtotta a legjobb lehetőséget.

Módszertan

Az internetes kérdőíves felmérés az adott kérdés vizsgálatának szempontjából teljesen újszerűnek mondható. A módszer kiválasztását az indokolta, hogy rövid idő alatt nagy számú válaszadást lehet produkálni, anélkül, hogy a válaszadókat elkedvetlenítenénk a hosszú válaszadással járó procedúrától.

Emellett a kérdőív feldolgozása is azonnal megtörténik, mivel az erre kialakított webes motor, válaszokat azonnal összesíti.

Azonban a rendszernek vannak hiányosságai is, a gyors kitöltés nem mindig a megalapozottabb válaszokat szüli, melyeket egy személyes kérdőíves felmérés során tisztázni lehet. Emellett az alkalmazott webes megoldás a válaszadók rétegzését sem teszi lehetővé, ezért a kérdőíves felmérés nem lehet reprezentatív.

Mіндеzen módszertani hiányosságok miatt azért választottuk ezt a megoldást, mert megfelelő alapot jelent a kérdéskör további vizsgálatához, illetve az egyes kérdésekre adott válaszokat is megfelelően skálázni lehet a kapott adatok alapján.

A 18 zárt és 1 nyitott kérdésből álló kérdőív összesen 2300 e-mail címre került kiküldésre és ebből a három hét alatt 303 címről történt visszajelzés. Ez ilyen rövid idő alatt nagyon jó aránynak és igen nagy elemszámú mintának tekinthető. A válaszadók 32%-a a nyitott kérdést is kitöltötte, leírta tapasztalatait, melyből szintén kiértékelhető információkhoz jutottunk.

ÚMVP összefoglaló

Az Új Magyarország Vidékfejlesztési Program eddigi végrehajtási igencsak előrehaladottnak mondható. Az ÚMVP eddigi intézkedéseire 34.212 darab kérelem érkezett be, melyből 967 kérelem érkezett be a trágyakezelésre, 4.733 önálló, építéssel nem járó gépek, technológiai berendezések beszerzésére, 1.272 darab állattartótelepek komplex fejlesztésére, 3.046 kertészeti

gépek beszerzésére, 303 kertészet korszerűsítésére, 816 növénytermesztés korszerűsítésére, 547 pedig mezőgazdasági termékek értéknövelésére.

A megítélt támogatások tekintetében sem áll rosszul a program végrehajtása, megállapítható, hogy a 2007-2013-as időszakban rendelkezésre álló 1.300-1350 Mrd forint felére érkezett be támogatási kérelem, és a program költségvetésének kb. 30%-ra már kötelezettség vállalás is született, amit a III. tengelyes intézkedések jóváhagyásával további 5-8 százalékponttal növekedhet is még 2009-ben.

A kifizetési kérelmek esetében az időarányos felhasználásban egyelőre csúszás van, az ügyfelek eddig elsősorban a könnyebben, gyorsabban végrehajtható beruházások befejezése mellett döntöttek, míg az építéssel járó beruházások esetében a végrehajtás egyelőre lassan folyik csak (pl. állattartótelepek korszerűsítése, kertészet korszerűsítése).

A jóváhagyott támogatási kérelmek 21%-ra jött eddig csak be kifizetési kérelem, amiből viszont az MVH már 60 Mrd forintot jóvá is hagyott, és ki is fizetett. A kifizetések az egyes támogatási intézkedések esetében teljesen eltérően zajlanak. Míg az önjáró gépes kérelmek 82%-a már kifizetésre került, addig az állattartó telepek esetében (trágya 11,7%, komplex 6%) a végrehajtás és elszámolás lassan folyik. Több – tavaly decemberben hozott – döntési kör esetében, így a kertészetek, szárítók, feldolgozó üzemek esetében eddig kifizetés nem is történt.

A fentiek miatt a kifizetések gyorsítására lenne szükség, annak érdekében, hogy az időarányos támogatás felhasználással hazánk Brüsszel felé el tudjon számolni.

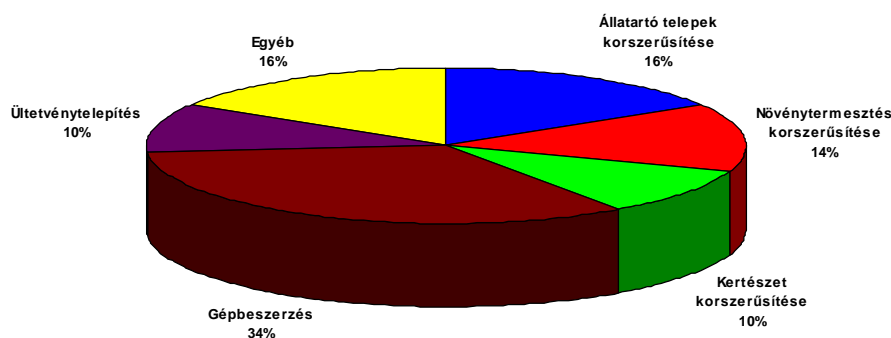
Minta

A válaszadók körét 3 kérdéssel igyekeztünk vizsgálni, melyek a következők voltak:

1. Milyen jellegű beruházást végez jelenleg vagy tervez?

Az ÚMVP-n belül az I. tengely intézkedései részesülnek a legnagyobb támogatásban, és ezen belül azokat a jogcímekeket vizsgáltuk, melyek a legnagyobb súlyt képviselik. Ide tartozik az állattartó telepek korszerűsítése, növénytermesztés korszerűsítése, kertészet korszerűsítése, gépbeszerzés, ültetvénytelepítés és egyéb kategória (fiatal gazdálkodók támogatása, mezőgazdasági termékek értéknövelése, erdőtelepítési támogatás, lágy- és fás szárú energiaültetvények, stb.).

Milyen beruházást végez jelenleg vagy tervez?



Erre a kérdésre összesen 489 válasz érkezett, ami azért több mint a válaszadók létszáma, mert egy-egy vállalkozásnak több jogcímmel kapcsolódóan is lehetett támogatási kérelme.

A grafikon jól tükrözi az ÚMVP végrehajtását, mivel a legtöbb kitöltő gépek és technológiai berendezések beszerzésére pályázott, ezt követi az állattartótelepek korszerűsítése, majd a növénytermesztés korszerűsítése (szárítók), és kertészet. A mintában a súlyához képest magas arányt az ültetvénytelepítők jelentettek.

2. Mekkora beruházást tervez, vagy végez?

A kérdéssel a célunk az volt, hogy felmérjük, hogy a kérdőív kitöltői mekkora beruházásokat is terveznek, vagy végeznek jelenleg. A beruházás volumene a későbbiekben a kérdőív szempontjából megfelelő rétegzési szempont lehet, hiszen a támogatások elszivárgása kisebb vagy nagyobb mértékben érintheti a nagyobb beruházásokat. Például ők 100 millió forint felett beruházók az alkupozícióik felett jobban tudnak őrködni, viszont az euróval szembeni kitettségük nagy valószínűséggel nagyobb.

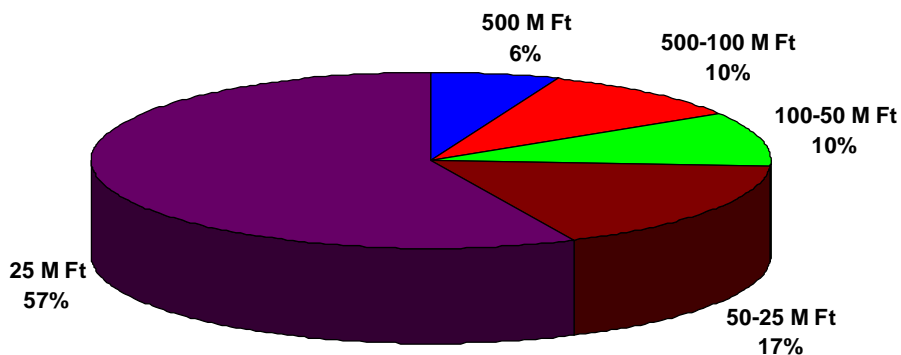
A válaszadók 57%-a 25 millió Ft alatti beruházást tervez, vagy végez. Sajnos a sokaság (összes ÚMVP kérelem) megoszlása nem ismert, de több oka van annak, hogy a viszonylag kisebb beruházást végzőknek magas az aránya a mintában. Szakmai részről magyarázat az lehet, hogy a kitöltők közül sokan próbálják saját forrásból megoldani a beruházásokat, és mivel a támogatások utófinanszírozottak így próbálják megóvni magukat az eladósodottságtól. Abban az esetben viszont, ha az előfinanszírozásra külső forrás bevonására kényszerülnek, hitelfelvételre, akkor a későbbi időpontban esedékes kötelezettség teljesítése minél kisebb mértékű legyen. Vagy

egyszerűen csak egy gépberuházást terveznek, melynek értéke nem haladja meg a 25 millió forintot.

Emellett módszertani oka is lehet annak, hogy a viszonylag kisebb méretű beruházásokat végzők töltik ki a kérdőívet. Az ok, hogy ők látogatják leginkább a kérdőívnek helyet adó weboldalt, és ők azok, akik a beruházásaikat inkább maguk szervezik, szemben pl. a nagy, több százmilliós beruházásokkal.

2. sz. ábra

Tervezett vagy végzett beruházás értéke?

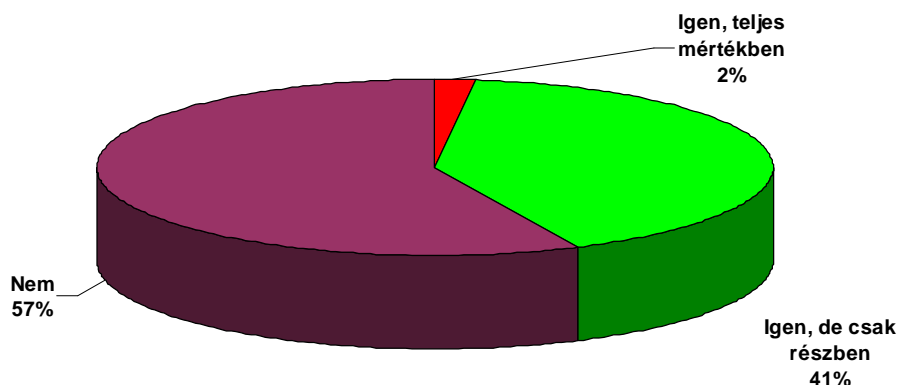


3. Végrehajtotta volna-e a beruházást támogatás nélkül is?

A kérdéssel a célunk az volt, hogy feltérképezzük, hogy a támogatás hogyan járul hozzá a beruházási hajlandósághoz. A válaszok alapján megállapítható, hogy rendkívül alacsony az önállóan elvégzendő beruházások részaránya.

Az elmúlt évek tapasztalatai alapján a mezőgazdasági üzemek a fejlesztéseikkel inkább kivárrják azokat az időszakokat, amikor a fejlesztésekhez támogatást lehet igényelni. A grafikonról egyértelműen leolvasható, hogy a válaszadók 57%-a támogatás nélkül bele sem kezdett volna a beruházásba. Ez azt tükrözi, hogy a magyar mezőgazdaság forráshiánnyal küzd és nem a beruházási szándék hatására történnek a támogatás igénylések, hanem a támogatások indukálják a beruházásokat.

Végrehajtotta volna-e a beruházást támogatás nélkül is?



Válaszok, eredmények

Mint már a bevezetésben említettük, támogatás elszivárgásnak nevezzük azt a folyamatot, mikor a támogatásból részesülő kedvezményezettnél a megítélt és átutalt támogatásnak csak egy része marad meg az alkupozíciója, vagy egyéb külső ok miatt.

A kérdések egyrészt érintik a támogatás mértékének a változását, másrészt a beruházás értékének a változását. Az összes kérdés után a válaszokat a válaszok arányának megfelelően összesítettük is, abból a célból, hogy összességében számszerűsítsük, hogy a kérelmezők mekkora támogatáselszivárgásra számíthatnak is.

4. Ha az időtényezőt is figyelembe vennénk, akkor véleménye szerint a támogatási határozat időbeli csúszása, hány százalékkal csökkentette a megítélt támogatás mértékét?

E kérdés elemzése során abból indulunk ki, hogy a pénznek időértéke van, vagyis minél később kapunk meg egy várt pénzösszeget, annak a jelenben annál kisebb az értéke. Ezt azért fontos itt megemlíteni, mert a tapasztalatok alapján az elbírálások igen sokat, átlagosan 3-6 hónapot csúsznak.

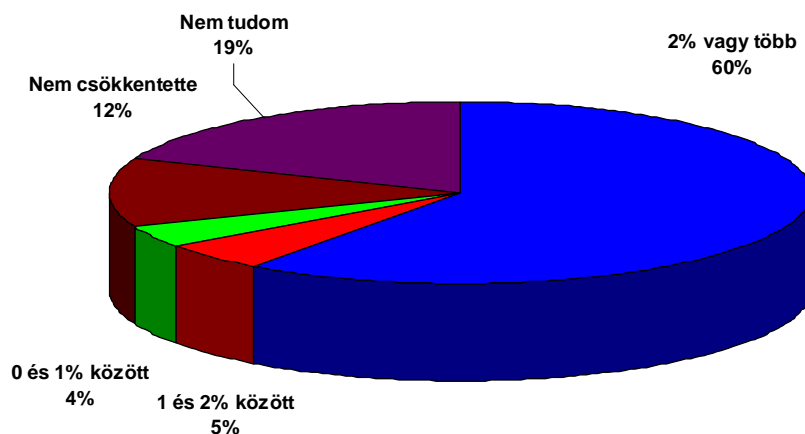
A 2007. júniusban beadott önjáró gépek támogatásáról 2007. októberében, a 2007. áprilisában beadott állattartó telepek korszerűsítéséhez kapcsolódó támogatási kérelmekről 2008. novemberében, míg a 2007. szeptemberében benyújtott kérelmekről 2008. áprilisában döntött az MVH, és hasonló volt a helyzet a 2008. tavaszi kérelem benyújtások során. Ennek oka elsősorban

abban keresendő, hogy jelentős számú kérelem érkezett be, amivel szemben az MVH apparátusa nem duzzadt olyan mértékben, hogy a kérelmeket időben fel lehessen dolgozni.

A kérdőív nyitott kérdésére adott válaszaiban olyan tapasztalat is olvasható, hogy az elbírálás ideje egyes esetekben 10-12 hónapra tehető. Ezért is vélekedhet úgy a válaszadók 61%-a, hogy a támogatási határozat időbeli csúszása 2 vagy több százalékkal csökkentette a támogatás mértékét.

4. sz. ábra

A támogatási határozat időbeli csúszása hány százalékkal csökkentette a megítélt támogatás mértékét?

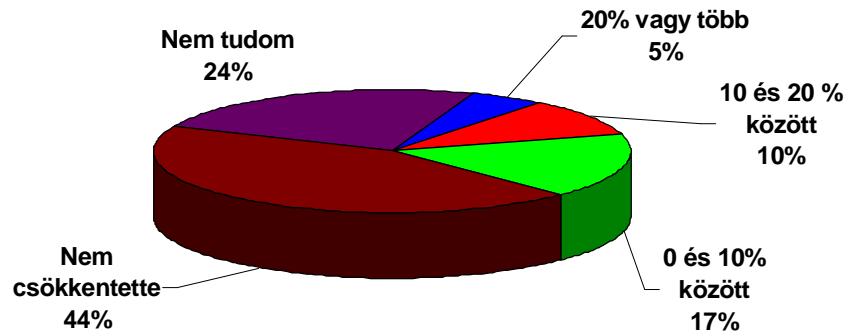


Az elméleti számítás azt mutatja, hogy a jegybank alapkamat átlagát alapul véve (9,5%) és a csúszást 6 hónappal kalkulálva a támogatást mértéke közel 5 százalékkal csökken, ami 2,5 százalékpontos csökkenésnek felel meg.

5. A beadott támogatási kérelemhez képest az MVH hány százalékkal alacsonyabb jogosult költséget állapított meg az eredetihez képest?

A válaszadók 44%-ának tapasztalatai alapján az MVH nem állapított meg alacsonyabb jogosult költséget az igényelthez képest. Ennek oka az lehet, hogy a válaszadók között nagy számban szerepeltek géptámogatási kérelmet benyújtók, mely kérelmeket már weben keresztül kellett kitölteni, és amely kérelmek esetében a rendszer felhívta a figyelmet a maximális támogatási igényre.

Az MVH hány százalékkal alacsonyabb jogosult költséget állapított meg?



Azonban pl. az állattartó telepek esetében már volt egy ún. támogatási jogosultság vizsgálat, melyet az ügyfél személyes közreműködésével végeztek el, és ahol az egyes technológiai kódok esetében az ügyfelet indoklásra szólították fel, és amennyiben nem volt megfelelő indok a kért összeg alátámasztására, akkor csak a kért összeg 50%-t ítélték meg.

Az alacsonyabb jogosult költség egyértelműen alacsonyabb támogatást eredményez, de a beruházási érték nem biztos, hogy csökken, mivel az ügyfélnek a beruházást a használatba vételi engedély megszerzése miatt, vagy egyéb gazdasági indokból mindenképpen végre kell hajtania.

6. A kifizetési kérelmek jóváhagyása során a kifizetett támogatás mértéke hány százalékkal csökkent?

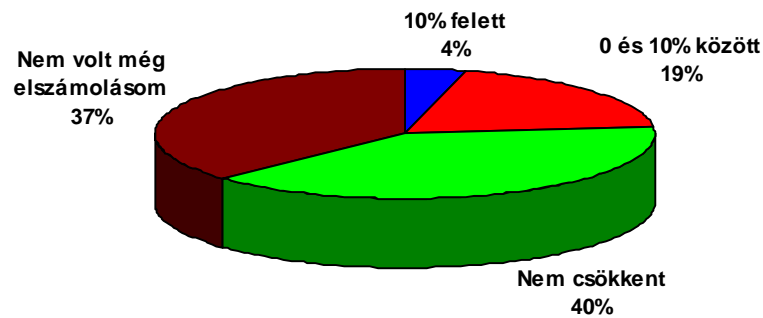
Mivel az ügyfelekkel az MVH nem köt támogatási szerződést, ezért külön kifizetési kérelmeket kell az ügyfeleknek benyújtaniuk. Ez egyrészt jó, mert mindenki úgy ütemezi a beruházását az objektív határidőn belül, ahogy szeretnék, másrészt rossz, mivel külön procedúrával (kérelemkezeléssel) jár, illetve az MVH dönthet egyes számlák ki nem fizetéséről is.

A válaszadók 40%-ának tapasztalatai alapján a kifizetett támogatás mértéke nem csökkent. Ennek oka az lehet, hogy a válaszadók között nagy számban szerepeltek gépes kérelmet benyújtók, melyek elszámolása jóval egyszerűbb, és probléma-mentesebb volt. Ezzel szemben a tapasztalatok azt mutatják, hogy az építési-technológiai szerelési beruházások során jóval több a levonás, így pl. az állattartó telepek esetében, ahol egyszerre több korlátot is figyelembe kell venni az elszámolás során (pl.: legfeljebb 30%-a lehet a gép, az építési tételek nem haladhatják meg a

normagyűjteményben vagy a gépkatalógusban szereplő összegeket, illetve a támogatási határozatban szereplő összeget.

6. sz. ábra

A kifizetett támogatás mértéke hány százalékkal csökkent?



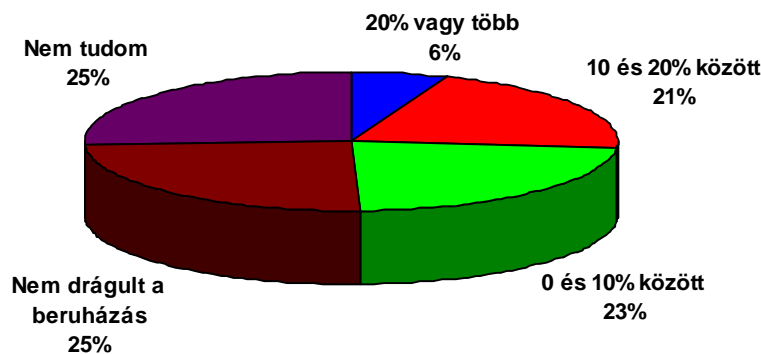
Emellett sok kérelmezőnél volt tapasztalható a túligénylés miatti levonás, mely egy uniós EK rendelet alapján történik, és az ehhez kapcsolódó végrehajtási rendszer nem mindenki számára világos.

7. A támogatási kérelemben szereplő beruházás műszaki tartalmának változása, hány százalékkal drágította a beruházást a kérelemben szereplő beruházáshoz képest?

A géptámogatási kérelmek esetében a műszaki tartalom változása minimális volt, és ott a 23/2007-es FVM rendelet lehetőséget is teremt a cserére. Azonban pl. az állattartó telepek korszerűsítése esetén a sebtében, kapkodva beadott támogatási kérelmek megbosszulták magukat, hiszen egyes esetekben csak jóval a benyújtás után jöttek rá arra, hogy még milyen beruházási elemeket kell ahhoz elvégezni, hogy a telep megfelelő engedélyt kapjon (pl. nem elég trágyatárolót építeni, ahhoz megfelelő akna rendszer és elektromos rendszer is kell). Emellett sokan csak saját kalkulációkat készítettek benyújtás előtt, és nem állt rendelkezésükre megfelelő ajánlat.

A válaszadók 23%-a gondolja úgy, hogy 0 és 10% között drágult, 20%-a, hogy 10 és 20% között és 6%-a, hogy 20% fölött drágult a beruházása ezen körülmények miatt. Így közel 50% vélekedik úgy, hogy a támogatási kérelemben szereplő beruházás műszaki tartalmának változása drágította a beruházását a kérelemben szereplő beruházáshoz képest. 26% viszont nem tudja, hogy drágult-e a beruházása.

A műszaki tartalom változása hány százalékkal drágított a beruházást?



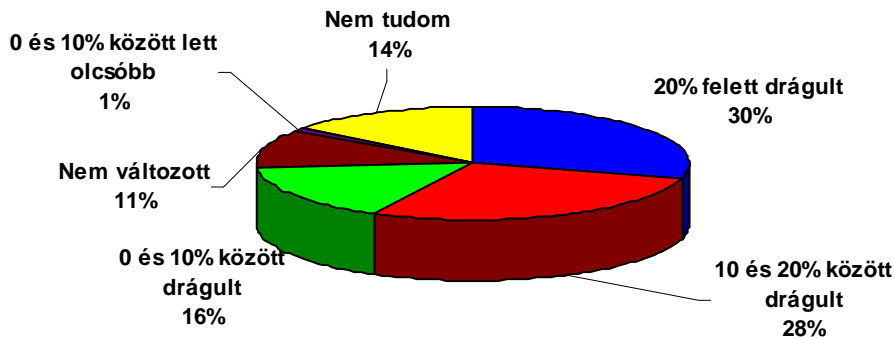
8. A támogatási kérelem beadáskori euró árfolyam megváltozása, hogyan befolyásolta a beruházás összértékét?

A válaszadók nagyon nagy hányada vélekedik úgy, hogy a forint gyengülése jelentősen megdrágította beruházását, hiszen a 2007. áprilisban benyújtott támogatási kérelem ekkor még 245 HUF/EUR volt az árfolyam, ami 2009. márciusára elérte a 300 HUF/EUR árfolyamot. Ez azért hat negatívan a beruházásokra, mivel a technológia jelentős része, a gépek főként importból származnak.

A gépkatalógus árakban rejlő tartalékok csak kisebb mértékben ellensúlyozták az árfolyamból eredő negatív változásokat.

A válaszadók 30%-a szerint a beruházása 20% felett drágult, míg 28% szerint 10-20% között, tehát az euró változása nagyon nagy mértékben érintette a program végrehajtását. Ezért a jövőben mindenképpen érdemes lenne megvizsgálni annak a lehetőségét, hogy a támogatás ne forintban, hanem euróban kerüljön megítélésre, feltéve, ha az a költségvetés számára nem jelent árfolyamkockázatot.

Az euró árfolyamok megváltozása hogyan befolyásolta a beruházás összértékét?

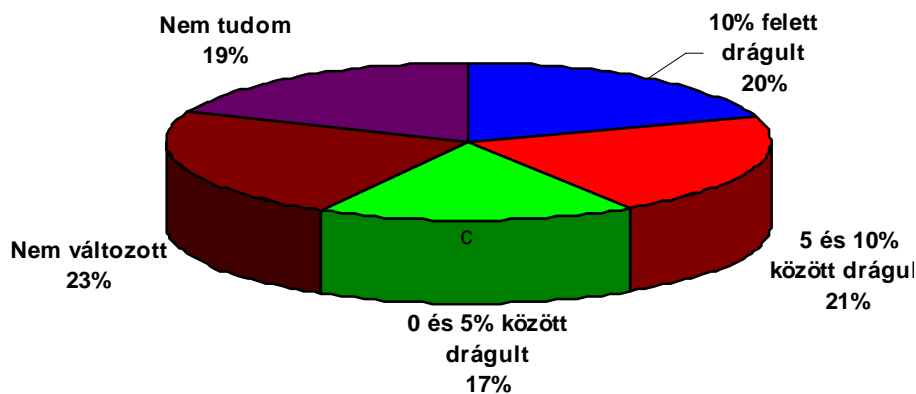


9. Véleménye szerint hány százalékkal drágította a beruházását az a tény, hogy a támogatást egyszerre és sokaknak ítélték meg és ez a szállítókat helyzetbe hozta?

Annak a hatására, hogy a támogatást egyszerre és sokaknak ítélték meg, a beruházási szempontból fontos tényezők keresett mennyisége megnőtt és ez megdrágította a beruházást azáltal, hogy áremelkedést idézett elő, ezáltal a szállítókat helyzetbe hozta. A válaszadók 57%-a is tapasztalta ezt az árfelhajtó hatást, ezáltal 0 és 10% között, vagy 10% felett drágult a beruházásuk.

A harmadik kérdésből is kitűnt, hogy a kérelmezők jelentős része a támogatási lehetőségekig eltolják fejlesztéseiket, azonban, amikor a támogatások megítélésre kerültek, akkor erősen keresleti piaci alakul ki, ami a szállítókkal történő tárgyalási pozíciókat nagyban rontja. Ennek eredményeképpen fordulhat elő, hogy Magyarországon ugyanaz a gép még erős árfolyam mellett is többbe kerül, mint Ausztriában, vagy Szlovákiában. Hasonló tendenciák ismerhetők fel, pl. a trágyatárolók szigetelése terén is.

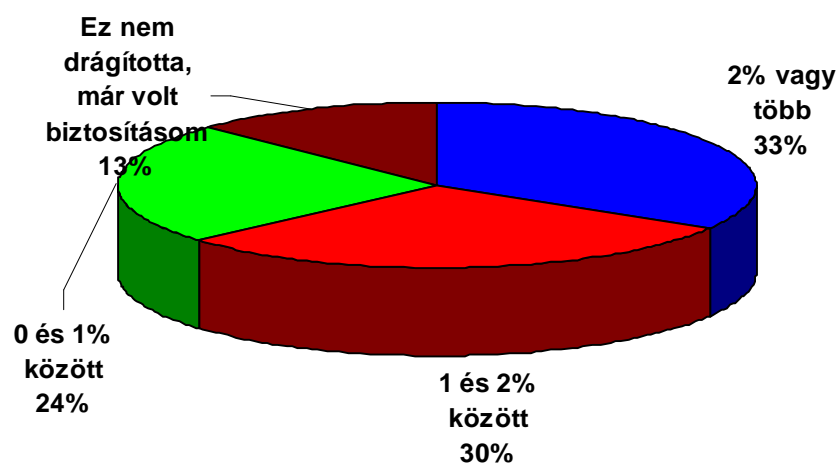
Hány százalékkal drágította a beruházást, hogy a támogatást egyszerre és sokaknak ítéltek meg?



10. Véleménye szerint a biztosításkötési kötelezettség hány százalékkal drágította összességében a beruházását?

A 23/2007-es FVM rendelet 24. § (1) szerint a beruházási támogatással létrejött vagy megszerzett vagyontárgyra (ingó, ingatlan) az ügyfél köteles legalább az üzemeltetési időszak tartamára törés, tűz és elemi csapás kockázatokra 25%-nál nem több önrészt tartalmazó kártérítési vagyonbiztosítást kötni.

A biztosítási költségek hány százalékkal drágították a beruházást?



A válaszadók 87%-ának tapasztalata alapján a biztosításkötési kötelezettség valamilyen szinten drágította a beruházását, és ebből 34% vélekedik úgy, hogy ez a drágulás 2% vagy annál több.

A mezőgazdasági épületek és gépek piacán korán sincs akkora versenyhelyzet, mint pl. a kötelező felelősség biztosítások piacán, ezért ezek a biztosítások fajlagosan sokba kerülnek.

11. Véleménye szerint hány százalékkal drágít a beruházásán, hogy a támogatás igénybevétel érdekében olyan adminisztrációs kötelezettségek kell megfelelnie, melyekre egyébként nem lenne kötelezettség (pl. egyes esetekben műszaki ellenőr, elkülönített analitika, monitoring nem engedély beruházások esetén tervezés)?

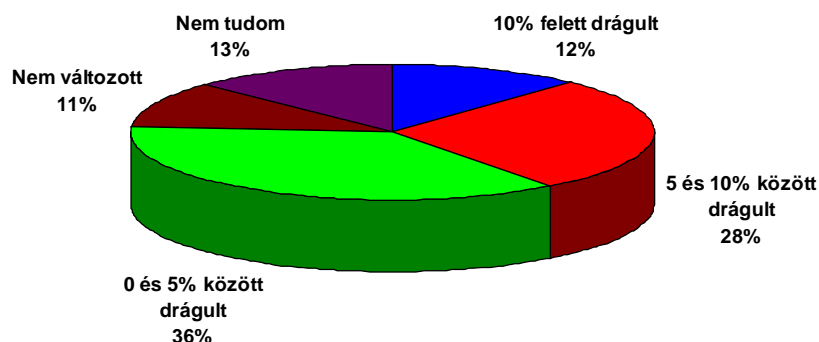
A 23/2007-es FVM rendelet, illetve a jogcímekhez kapcsolódó rendeletek több adminisztrációs kötelezettséget is előírnak. Így pl. építési napló vezetése és műszaki ellenőr alkalmazása azon építési beruházásoknál is kötelező, melyek egyébként nem építési engedély kötelesek, és melyek esetében más jogszabály ilyen kötelezettséget nem ír elő.

Emellett a kérelmezőknek a támogatásról, az ehhez kapcsolódó számlákról elkülönített nyilvántartást kell vezetni, ami egyes esetekben a könyvelőknek fizetendő díjat növelheti.

A grafikonból leolvasható, hogy a válaszadók 76%-ának drágult a beruházása, a támogatás igénybevételéhez szükséges adminisztrációs kötelezettségek hatására és ebből a 76%-ból 40% mondja azt, hogy 5 és 10% között, vagy 10% felett drágult, mely egy nagy értékű beruházás esetében nem csekély összeg.

11. sz. ábra

Az adminisztrációs kötelezettségek hány százalékkal drágították a beruházást?



12. A pályázati tanácsadás hány százalékkal drágította a beruházását (a beruházás összértékére vetítve)?

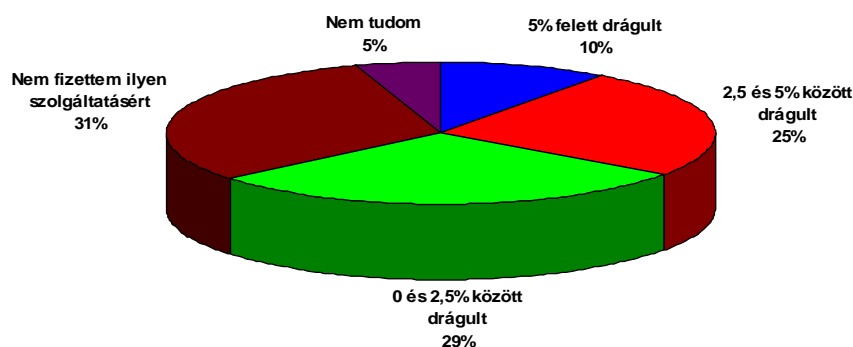
A kérelmezők jelentős része, több mint 2/3-a valamilyen tanácsadói szolgáltatást igénybe vett a támogatási kérelemhez kapcsolódóan. Ezen tevékenységek minősége és mélysége igen eltérő mértékben változhat, pl. csak a pénzügyi terv összeállításától, a teljes nyomon követésig, mely magába foglalja a kifizetési kérelmek összeállítását és a monitoring adatszolgáltatást is.

A kérelmezők 10%-a gondolta úgy, hogy a beruházása 5%-nál nagyobb mértékben drágult, ami túlzó lehet, mert 50%-os támogatási kulcs esetében ez már 10%-os díjat jelentene a támogatásra vetítve. A piaci összegek saját becslés alapján 2,5-5% között mozoghatnak, amit a kérdésre adott válaszok eredménye is alátámaszt.

A válaszok emellett arra is rávilágítanak, hogy az egyszerűsítési szándék ellenére, továbbra is a tanácsadóknak bíznak meg jobban a kérelmezők, leginkább azért, mert a jogszabályok nagy számú változását nem mindenki tudja követni, és a kérelmek összeállítása is nagy gyakorlatot, tapasztalatot igényel.

12. sz. ábra

A pályázati tanácsadás hány százalékkal drágította a beruházást?



13. Véleménye szerint a beadáskori állapotokhoz képest a hitelek hány százalékponttal drágultak?

A gazdasági világválság nem hagyta érintetlenül a mezőgazdasági beruházásokat sem. Az állattartó telepek esetében leginkább csak azok a beruházások indultak el, melyeket főként önerőből finanszíroztak, vagy a beruházási hitelszerződéseket még 2008. szeptembere-októbere előtt aláírták bankok.

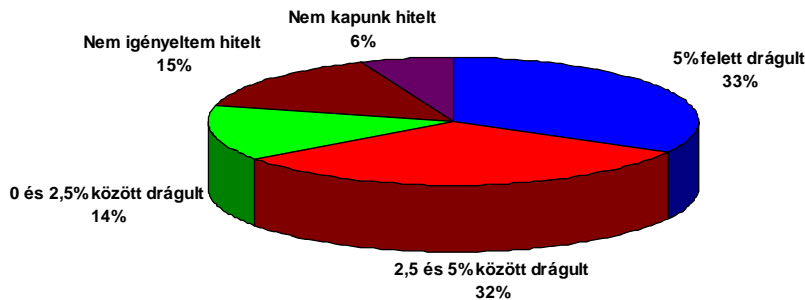
A külső forrás hiánya egyértelműen tapasztalható, és ahol továbbra is folyik a hitelezés, ott a válaszadók jelentős százaléka (78%) drágulásról számolt be, annak ellenére, hogy az euró kamatok az időszak alatt folyamatosan csökkentek. Ennek oka az ország kockázat és az ágazati kockázatok

növekedése, hiszen ne feledjük, a mezőgazdasági output árak jelentősen csökkentek a 2007. évihez képest.

A hitelek beruházási és támogatási egységre gyakorolt hatását nem lehet sajnos a kérdőív alapján vizsgálni, mivel nem tudjuk, hogy a fejlesztésen belül ki, hány százalék külső forrást von be, ezeknek az idegen forrásoknak mi a futamidejük, mik az egyéb járulékos költségeik, ezért úgy vettük, hogy ezen szempont a beruházást nem befolyásolta.

13. sz. ábra

A hitelek hány százalékponttal drágultak?



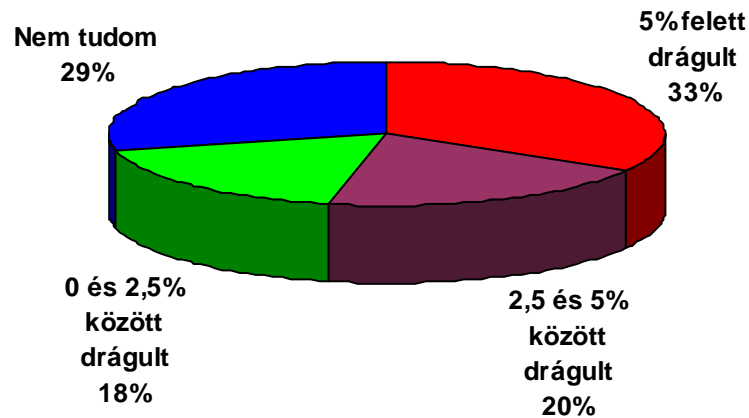
14. Véleménye szerint a támogatás előfinanszírozása (a kifizetési kérelem beadása és az abban foglalt támogatás kifizetése közti időre) hány százalékkal drágította beruházását?

Az EMVA forrásból érkezett támogatások utófinanszírozásúak. Bár a vonatkozó EK rendelet lehetővé tette volna már a kezdetektől 20% előleg nyújtását, azonban ennek garanciális feltételei jelentős költséggel, adminisztrációs terhekkel jártak volna. Ennek ellenére várhatóan hamarosan mégis lehet előleget igényelni, mert a gazdasági helyzet a program indulása óta gyökeresen változott.

A támogatás előfinanszírozása több módon is történhet, önerőből, pénzügyi hitelből, és faktoringból is, egyben hasonlítanak, mindegyiknek díja van, előbbi esetében a kapható banki kamat elsüllyedt költség, míg utóbbi kettő esetében ténylegesen fizetendő kamat. A faktoring mértéke kb. havi 1%-1,2% között mozog, a banki hitelek ennél némileg alacsonyabbak.

Mindezek eredményeképpen a támogatást igénylők 33%-a tapasztalta azt, hogy a támogatás előfinanszírozása 5%-ot meghaladó mértékben drágította beruházását.

A támogatás előfinanszírozása hány százalékkal drágította a beruházást?

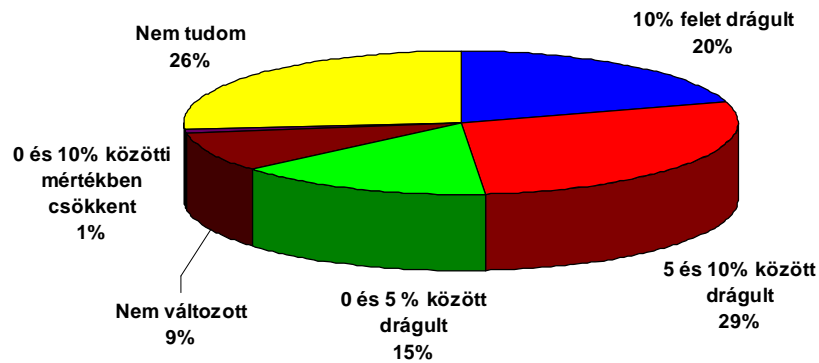


15. Véleménye szerint a forintban fizetendő építőanyagok árának változása a beadáskori állapothoz képest hány százalékkal drágult?

Ezen kérdés esetében lehetővé tettünk egy pozitív választ is, mely szerint a beruházás olcsóbb lett a tervezettek ellenére (a vas és üzemanyag árak is ezt indokolták volna), azonban, csak a válaszadók 1%-a mondta azt, hogy olcsóbb lett az építési anyagok ára. 25% nyilatkozott úgy, hogy nem tudja, hogy drágultak-e, a maradék 74% tapasztalata alapján akár 10%-ot, vagy ezt meghaladó mértékben is drágultak az építési anyagok árai.

A válaszok mögött feltehetően az áll, hogy az építőipar visszaesése még nem volt annyira tapasztalható a válaszadás időpontjában. A felmérés óta viszont nemcsak az egyes anyagok lettek olcsóbbak, hanem a kivitelezés munkadíja is csökkent.

A forintban fizetendő építő anyagok árának változása hány százalékkal drágította a beruházást?



16. Szükség van-e vagy volt-e a támogatási kérelem menedzseléséhez munkaerő felvételre?

A 11. kérdéssel összhangban az adminisztrációs kötelezettségek nagyobb humán ráfordítással járnak. Ezen kérdés esetében azt szeretnénk volna tudni, hogy ezen terhek igénylik-e plusz munkaerő felvételét. A válaszadók nagy száma azt mondja, hogy erre nem volt szükség, ami összhangban van a 12. kérdésre adott válaszokkal, mely szerint inkább külsős céget bíznak meg a kérelmezők az adminisztráció vezetésével.

Szükség volt-e munkaerő-felvételre?



17. A támogatás elnyerésének érdekében vállalt-e olyan plusz kötelezettséget, mely a támogatási rangsorban Önt előrébb sorolhatja (pl. plusz munkaerő, TCS tagság), de igazából ez nem volt indokolt? Ha igen, becsülje meg hogy hány százalékkal drágíthatja ez a tény a beruházását?

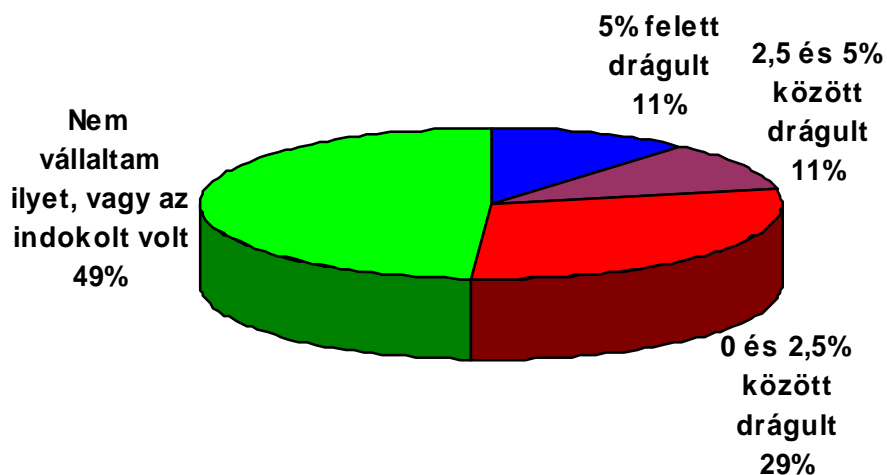
Az eljárási rend szerint a támogatási kérelmeket rangsorba állítják, és a támogató határozatokat pontszám szerint hozzák meg. A támogatás politika elszántsága miatt a rangsorban szereplő pontszám egy intézkedéstől eltekintve (Fiatal gazdálkodók induló támogatása) szinte sehol sem számított, a kért támogatást a pontszámtól függetlenül minden kérelmező megkapta, akinek a támogatási kérelmét nem utasították vissza valamilyen formai okból.

Ennek függvényébe viszont a nagyobb pontszám érdekében vállalt plusz kötelezettségek feleslegesnek bizonyultak. A plusz kötelezettségek viszont ráfordítással is járnak (munkaerő felvétel, TÉSZ/TCS belépési és tagsági díj).

A kérelmezők közel 50%-a nem vállalt plusz kötelezettséget annak érdekében, hogy a támogatási rangsorban előrébb kerüljön, vagy ha vállalt is, ez ettől a tényről függetlenül s indokolt volt. A maradék 50% úgy véli, hogy 0 és 5% között, vagy 5% felett drágította ez a plusz kötelezettségvállalás a beruházását. Így a vállalt plusz kötelezettségek átlagosan 2%-al drágítottak a beruházásokon és a támogatási kulcs 50 egységről 33 egységre csökken.

17. sz. ábra

A plusz kötelezettség hány százalékkal drágíthatja a beruházást?



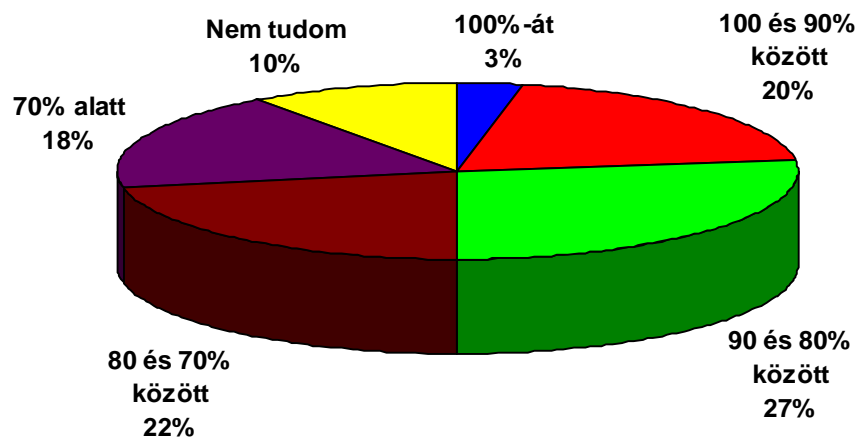
18. Ön szerint, ha a fenti hatásokat összegezzük, akkor az eredeti támogatási mérték hány százalékát kapja csak meg?

Ezt az ellenőrző kérdést annak a vizsgálatára tettük föl, hogy összességében a kérelmezők hogy ítélik meg a támogatások elszivárgását. A válaszadók 18%-a gondolja úgy, hogy minden tényezőt figyelembe véve az eredeti támogatási mérték kevesebb, mint 70%-át kapja csak meg, a következő 23% kicsit optimistább, mert ezt az értéket 70 és 80% között ítéli meg. 26% mondja azt, hogy 80 és 90% közötti, 20% pedig 90 és 100% közötti a támogatás tényleges értéke. Csak 3% gondolja vagy tapasztalta úgy, hogy a támogatás 100%-át megkapja.

E kérdés eredményeinek összesítése után a súlyozott eredmény azt mutatja, hogy az elszivárgás mértéke 9 százalékpontra tehető, vagyis az 50%-os támogatási kulcs 41%-ra csökken, míg ha a válaszokat összesítjük, akkor ez az érték csak 33%. Ez azt jelenti, hogy az egyes kérdéseket a kérelmezők külön-külön negatívabban értékelik, mint összességében.

18. sz. ábra

Az eredeti támogatási mérték hány százalékát kapja csak meg?



Kérdések összesítése

Annak érdekében, hogy a támogatások elszivárgását számszerűsítsük, a kérdéseket a válaszok arányában súlyoztuk, illetve az adott válaszokhoz a középértéket hozzá vettük. Bár ez a megoldás nem nevezhető 100%-ban pontosnak, a kérdések összeadásához és a válaszok aggregálásához ez megfelelő kiinduló pontot jelent.

Az aggregálás során úgy jártunk el, hogy a kiindulási beruházást 100 egységnek vettük, és ehhez a kapható támogatást, 50 egység támogatást rendeltünk hozzá (ami egy elméleti szint, mert a rendszerben 25-35-40-50-60-75%-os támogatás egyaránt volt, a vizsgált jogcímek vonatkozásában). Az egyes kérdések után az adatokat összesítettük, és az elméleti támogatást, és beruházási mértéket újraszámoltuk, az értékeket az 1. számú táblázatban mutatjuk be.

Eredményeink alapján megállapítottuk, hogy a támogatási határozat időbeli csúszása a beruházásra nem, azonban a támogatásra csökkentő hatással volt, amely a kumulált támogatási kulcs csökkenését is eredményezte. A beadott támogatási kérelemhez képest alacsonyabban megállapított jogosult költség azonos mértékű csökkentő hatással volt mind a beruházásra, mind pedig a támogatásra, mely összességében nem okozott változást a kumulált támogatási kulcsban.

A kifizetési kérelem jóváhagyása során a kifizetett támogatás mértéke a beruházásra nem volt hatással, ellenben a támogatást csökkentette, minek következtében a támogatási kulcs is csökkent. A beruházás műszaki tartalmának változása drágítva a beruházást, s a támogatást változatlanul hagyva csökkentő hatással volt a támogatási kulcs kumulált értékére. A megkérdezettek szerint az euró árfolyamának változása a beadáskori értékhez képest a beruházásra volt hatással, melynek következtében szintén csökkent a támogatási kulcs.

A válaszok alapján az a tény, mely szerint a támogatást egyszerre sokaknak ítélték meg, komoly csökkenést eredményezett a támogatási kulcsban, hiszen az összesített eredmények alapján a beruházás drágulásával egy időben a támogatási összeg változatlan maradt.

A biztosítási kötelezettség kis mértékű drágulást eredményezett a beruházásokban (1,4). Az adminisztrációs kötelezettségek jelentős csökkenést eredményeztek a támogatási kulcs értékében, míg a megkérdezettek véleménye alapján a pályázati tanácsadás ennél sokkal kisebb mértékű támogatáselszivárgást eredményezett, amennyiben a beruházás összértékét tekintjük. A kérdőíves felmérés alapján nem megállapíthatóak a hitelek beruházási és támogatási egységekre gyakorolt hatásai, hiszen a beruházásra igénybe vett külső források aránya és járulékos költségei nem ismertek.

Elvitathatatlanok azonban a gazdasági válságnak a mezőgazdaságra, s ezen keresztül a támogatásokra gyakorolt kedvezőtlen hatásai. Az előfinanszírozás ténye komolyan drágította a

beruházásokat, melynek hatására csökkenést tapasztaltunk a kumulált támogatási kulcs értékében. A válaszok alapján a támogatást igénybe vevők vállaltak olyan plusz kötelezettségeket a pályázat kedvező elbírálásának reményében, melyek emelték beruházásaik költségét, s ezzel egy időben csökkenő hatással voltak a kumulált beruházási kulcsra.

1. sz. táblázat

		Hatás		Kumulált támogatási kulcs
		a beruházásra	a támogatásra	
4.	Ha az időtényezőt is figyelembe vennék, akkor véleménye szerint a támogatási határozat időbeli csúszása, hány százalékkal csökkentette a megítélt támogatás mértékét?	0,0%	-2,0%	49,0%
5.	A beadott támogatási kérelemhez képest az MVH hány százalékkal alacsonyabb jogosult költséget állapított meg az eredetiekhez képest?	-4,7%	-4,7%	49,0%
6.	A kifizetési kérelmek jóváhagyása során a kifizetett támogatás mértéke hány százalékkal csökkent?	0,0%	-2,4%	47,8%
7.	A támogatási kérelemben szereplő beruházás műszaki tartalmának változása, hány százalékkal drágította a beruházást a kérelemben szereplő beruházáshoz képest?	7,6%	0,0%	44,4%
8.	A támogatási kérelem beadáskori euró árfolyam megváltozása, hogyan befolyásolta a beruházás összértékét?	14,4%	0,0%	38,9%
9.	Véleménye szerint hány százalékkal drágította a beruházását az a tény, hogy a támogatást egyszerre és sokaknak ítélték meg, és ez a szállítókat helyzetbe hozta?	5,6%	0,0%	36,8%
10.	Vélemény szerint a biztosításkötési kötelezettség hány százalékkal drágította összességében a beruházását?	1,4%	0,0%	36,3%
11.	Véleménye szerint hány százalékkal drágított a beruházását, hogy a támogatás igénybevétele érdekében olyan adminisztrációs kötelezettségek kell megfelelnie, melyekre egyébként nem lenne kötelezettsége?	5,1%	0,0%	34,5%
12.	A pályázati tanácsadás hány százalékkal drágította a beruházását (a beruházás összértékére vetítve)?	2,0%	2,0%	34,5%
13.	Véleménye szerint a beadáskori állapotokhoz képest a hitelek hány százalékponttal drágultak?	0,0%	0,0%	34,5%
14.	Véleménye szerint a támogatás előfinanszírozása (a kifizetési kérelem beadása és az abba foglalt támogatás kifizetése közti időre) hány százalékkal drágított beruházását?	4,2%	0,0%	33,1%
15.	A támogatás elnyerésének érdekében vállalt-e olyan plusz kötelezettséget, mely a támogatási rangsorban Önt előrébb sorolhatja (pl. plusz munkaerő, TCS tagság), de igazából ez nem volt indokolt?	1,4%	0,0%	32,6%

A kumulált támogatási kulcs a 15. sor alapján a névleges 50%-os támogatási kulcshoz képest csak 32,6%, ami jelentősen alacsonyabb. Ezzel szemben a kérelmezők összességében a 18. kérdés alapján ennél magasabb effektív támogatási kulccsal, 41%-kal kalkuláltak. Vizsgálataink eredményeit összesítve, s a kapott eredményeket súlyozva elmondható, hogy a válaszadók kedvezőtlenebbnél értékeli az elszivárgás mértékét az egyes kérdéseket külön-külön tekintve, mint összességében.

Nem számszerűsített tényezők

A nyitott kérdések alapján további olyan szempontok kerültek látótérbe, melyre a kidolgozás során nem gondoltunk. Ezek a következők:

- A közbeszerzési kötelezettség, annak díjai, a fizetett tanácsadók, illetve az ezzel járó szigorúbb szerződéses kötelezettségek is jelentősen drágították a beruházásokat, de elsősorban az állattartó telepek korszerűsítését, mivel ott a 75%-os támogatási kulcs miatt erre kötelezettség volt. A közbeszerzési törvény 2009. április 1-től hatályos változásának köszönhetően viszont ezzel a költségtétellel a jövőben nem kell ilyen mértékben számolni.
- A szigorodó hitelezési gyakorlat a kérelmezők részéről több garanciát követel meg. Az állami, vagy pénzügyi garanciának is van díja, ennek összegét, mértékét szintén nem számszerűsítettük. A garanciavállalás díja, az összeg függvényében változhat, mértéke 1-2% között szokott alakulni.
- Többben megjegyezték még –bár ez a támogatástól független –, hogy az engedélyezési illetékek, és eljárási díjak jelentősen növekedtek. Több beruházás esetén a környezetvédelmi engedélyezés díja, akár az 1 millió forintot is meghaladja, és ebben még nincsen benne a tanulmányok összeállításának költsége. Tehát az állami eljárások díja is jelentősen drágítja a beruházásokat, de ezeket támogatástól függetlenül is el kellene végezni.
- Nem számszerűsítettük továbbá az egyéb banki költségeket sem, így az utalási díjakat, árfolyam konverziós tételeket, stb. Ezek a tételek szintén jelentősek lehetnek, de körültekintő bankválasztással mérsékelhetők.